



**TARSUS İLÇE MİLLÎ EĞİTİM  
MÜDÜRLÜĞÜ**

**15 TEMMUZ ÖZEL EĞİTİM UYGULAMA  
OKULU I. II. III. KADEME**

**2024-2028  
Stratejik Planı**

Mersin-2024

## Okul/Kurum Bilgileri

İli: Mersin		İlçesi: Merkez	
Adres:	KAVAKLI MAH.2450 SOKAK NO.1	Coğrafi Konum (link)	
Telefon Numarası:	03246266688	Faks Numarası:	
e- Posta Adresi:	766135.meb.k12.tr	Web sayfası adresi:	<a href="http://15temmuzözel eğitim.meb.k12.tr/">http://15temmuzözel eğitim.meb.k12.tr/</a>
Kurum Kodu:	766135	Öğretim Şekli:	İkili Eğitim

## ÖNSÖZ

Bilindiği gibi 5018 sayılı Kamu Mali Yönetimi ve Kontrol Kanunu, "MEB Eğitimde Stratejik Planlama Yönergesi" ve 2022/21 sayılı Genelge doğrultusunda 2024-2028 dönemini kapsayan stratejik planlama çalışmaları tüm okul/kurumlarda yapılması öngörülmüştür.

Stratejik plan; hızla değişen 21. Yüzyıl'da, kurumların önlerini iyi görebilmeleri, kaynaklarını etkili ve verimli kullanabilmeleri için önemli bir araçtır. Eğitim yöneticilerinin bu süreçte değişim olgusunu doğru algılamaları gerekmektedir. Bilimsel düşünceye sahip olanlar; bugünden hareket ederek geleceği anlamaya, geleceğin şartlarını oluşturmaya ve uygulayıcılara sunmaya çalışanlardır. Stratejik planlama bir kültür, bir planlama, bir yönetim ve bir bütçeleme felsefesidir. Bu anlayışın okul yöneticileri olarak benimsenmesi ve eyleme dönüştürülmesi eğitim-öğretim hizmetinin bugünü ve geleceği için büyük önem arz etmektedir. Sorunların çözümünde öncelikle çok ayrıntılı ve bilinçli bir planlama ile ince stratejiler yatmaktadır. Kendi haline bırakılmış bir ortamda, plânlı okul gelişiminin bakış açısı, yapıları, ilkeleri, değerleri, yöntemleri, amaçları, hedefleri, vizyonları ve araçları bilinmeden gelişmek mümkün değildir.

Okul gelişimi; bilinçli, programlı, planlı, amaçlı karar ve uygulamalara bağlıdır. Okulumuzda da eğitim ve öğretim başta olmak üzere insan kaynakları ve kurumsallaşma, sosyal faaliyetler, alt yapı, toplumla ilişkiler ve kurumlar arası ilişkileri kapsayan 2019-2023 dönemi stratejik planı hazırlanmış ve başarıyla uygulamıştır. Bu anlayış içerisinde değişen çevresel şartlar göz önünde bulundurularak katılımcı yöntemlerle hazırlanan ve 2024-2028 yıllarını kapsayacak olan "Stratejik Plan'ımızı yürürlüğe koymuş bulunmaktayız. Müdüründen, en alt kademedeki çalışanına kadar tüm personelimizle, planda yer alan amaç ve hedefleri uygulamak suretiyle, her alanda başarıya sahip ve kurumsal kapasitesini artırmış bir okul olma vizyonunu sürekli kılmak gayretinde olacağız. Bu vesile ile planlama çalışmalarında emeği geçenlere teşekkürü bir borç biliyor; plan hazırlama sürecinde olduğu gibi, uygulama sürecinde de aynı başarıyı sağlayabileceğimize inanıyorum. Saygılarımla...

**Azem FİLİKÇİ**  
**Okul Müdürü**

## **İÇİNDEKİLER**

<b>Önsöz</b>	3
<b>İçindekiler</b>	4
<b>Tablolar ve Şekiller</b>	6
<b>Kısaltmalar</b>	7

### **Bölüm 1**

- 1.1. Stratejik Plan Hazırlık Süreci

### **Bölüm 2**

#### **Durum Analizi**

- 2.1. Okulun Tarihiçesi
- 2.2. Faaliyet Alanları ile Ürün ve Hizmetlerin Belirlenmesi
- 2.3. Paydaş Analizi
- 2.4. Kuruluş İçi Analiz
  - 2.4.1. İnsan Kaynakları
  - 2.4.2. Kurum Kültürü Analizi
  - 2.4.3. Teşkilat Yapısı
  - 2.4.4. Fiziki Kaynak Analizi
  - 2.4.5. Teknoloji ve Bilişim Altyapı Analizi
- 2.5. GZFT (SWOT) Analizi
- 2.6. Tespitler ve İhtiyaçlar

### **Bölüm 3**

#### **Geleceğe Yönelim**

- 3.1. Misyon,
- 3.2. Vizyon
- 3.3. Temel Değerler

### **Bölüm 4**

#### **Amaç, Hedef ve Göstergeler**

- 3.1. Stratejik Amaç 1
- 3.2. Stratejik Amaç 2
- 3.3. Stratejik Amaç 3
- 3.4. Stratejik Amaç 4
- 3.5. Stratejik Amaç 5

### **Bölüm 5**

#### **İzleme ve Değerlendirme**

## Tablolar ve Şekiller

1. *Tablo 1: Stratejik Planlama Kurulu üyeleri*
2. *Tablo 2: Stratejik Planlama Ekibi Üyeleri*
3. *Tablo 3: ..... Özel Eğitim Anaokulu Çalışanlarının Eğitim Düzeyi ve Cinsiyetine Göre Dağılım*
4. *Şekil 1: ..... Özel Eğitim Anaokulu Teşkilat Şeması*

## Kisaltmalar

<b>MEB</b>	Milli Eğitim Bakanlığı
<b>MEM</b>	Milli Eğitim Müdürlüğü
<b>AR-GE</b>	Araştırma ve Geliştirme
<b>SP</b>	Stratejik planlama
<b>SA</b>	Stratejik amaç
<b>SH</b>	Stratejik hedef
<b>PH</b>	Performans hedefi
<b>PG</b>	Performans göstergeleri
<b>GZFT</b>	Güçlü, zayıf, Fırsat, Tehdit
<b>BTS</b>	Bilgi Teknoloji Sınıfı
<b>TEŞ</b>	Temel Eğitim Şubesi

# BÖLÜM 1

## 1.1. Stratejik Plan Hazırlık Süreci

Stratejik plan hazırlık çalışmalarının başladığı, il Milli Eğitim Müdürlüğü tarafından 2022/21 sayılı Genelge ile duyurulmuştur. Okulumuzun 2024–2024 Stratejik Planı, literatür taraması, durum analizi raporu, iç ve dış paydaşların görüşleri doğrultusunda hazırlanmıştır. Bu kapsamda kurul ve ekip oluşturulmuştur.

**Okul Strateji Geliştirme Kurulu:** Strateji geliştirme kurulu stratejik planlama çalışmalarını takip etmek ve ekiplerden bilgi alarak çalışmaları yönlendirmek üzere okul müdürü başkanlığında; bir okul müdür yardımcısı, iki öğretmen ve okul-aile birliği başkanı olmak üzere 5 kişiden oluşur. Okul/kurum personel sayısının beş veya daha az olması durumunda strateji geliştirme kurulu tüm okul personelinden oluşur.

15 TEMMUZ ÖZEL EĞİTİM UYGULAMA OKULU I. II. III. KADEME STRATEJİ GELİŞTİRME KURULU			
No	Adı Soyadı	Görevi	
1	Azem FİLİKÇİ	Okul Müdürü	Komisyon Başkanı
2	Kadir SARUHAN	Müdür Yardımcısı	Komisyon Üyesi
3	Mehmet Abdullah KINIKLI	Öğretmen	Komisyon Üyesi
4	Gürsel AKBAŞ	Öğretmen	Komisyon Üyesi
5	Edip NERGİZ	Okul Aile Birliği Başkanı	Komisyon Üyesi

Tablo 1: Stratejik Planlama Kurulu üyeleri

**Okul Stratejik Planlama Ekibi:** Okul müdürü tarafından görevlendirilen ve üst kurul üyesi olmayan müdür yardımcısı başkanlığında, okul/kurumun büyüklüğü ve şartları doğrultusunda öğretmenler ve gönüllü velilerden oluşur.

Tablo 2: Stratejik Planlama Ekibi Üyeleri

15 TEMMUZ ÖZEL EĞİTİM UYGULAMA OKULU I. II. III. KADEME STRATEJİK PLANLAMA EKİBİ			
No	Adı Soyadı	Görevi	
1	Kadir SARUHAN	Müdür Yardımcısı	Komisyon Başkanı
2	İskender AVCI	Öğretmen	Komisyon Üyesi
3	Çiğdem YAĞŞI	Veli	Komisyon Üyesi

Stratejik planlama sürecinin belirli bir zaman dilimi içerisinde tamamlanması ve kaynakların etkin kullanımı amacıyla, ekibimiz tarafından Milli Eğitim Müdürlüğü Ar-Ge biriminin koordinasyonu doğrultusunda çalışmalar başlatılmıştır.

Stratejik planlama hazırlık süreci katılımçılık ilkesi çerçevesinde kararlar üst kurulla yapılan toplantılarla alınmıştır. Toplantılara üst kurulun yanında öğretmen ve personellerin katılımıyla gerçekleştirilmiştir.

# BÖLÜM 2

## Durum Analizi

### 4.1. Okulun Tarihçesi

Okulumuz İlimiz, Tarsus İlçesi 2019-2020 Eğitim öğretim yılında Mersin Valilik Makamının 968 sayılı onayıyla 15 Temmuz Özel Eğitim Uygulama Okulu olarak açılmıştır. Bakanlığımız Özel Eğitim Rehberlik ve Danışma Hizmetleri Genel Müdürlüğünün 25.04.2008 tarih ve 420/1668 sayılı yazısıyla okulumuz otizimli çocuklara eğitim faaliyetini sürdürmektedir.

Okulumuz 16 derslikten oluşmuş olup; 1 müdür, 2 müdür yardımcısı, 1 rehber öğretmen, 1 hemşire, 35 öğretmen, 58 öğrenci ve 1 destek personeli ile Eğitim Öğretime hizmet etmektedir.

### 4.2. Okulun Faaliyet Alanları ile Ürün ve Hizmetleri

Faaliyet Alanı	Ürün ve Hizmetler			
Rehberlik Hizmetleri	1	Veli		
	2	Öğrenci		
	3	Öğretmen		
Eğitim ve Öğretim Faaliyetleri	1	Müfredatın İşlenmesi	3	Etütler
	2	Yetiştirme Kursları	4	Sınavlar
Bilimsel, Kültürel, Sanatsal ve Sportif Faaliyetler	1	Yarışmalar	7	Basketbol
	2	Sergiler	8	Masa Tenisi
	3	Kermes	9	Sosyal Kulüpler
	4	Kutlama ve Anma Programları	10	Kampanyalar
	5	Futbol	11	Okul Meclisi
	6	Voleybol		
Yönetim Faaliyetleri	1	Kayıt- Nakil İşlemleri	6	Devam-Devamsızlıklar
	2	Sınıf Geçme	7	Başarı Durumu
	3	Öğrenci Kurulları	8	Disiplin İşlemleri
	4	Derece Terfi İşlemleri	9	Özlük hakları
	5	Hizmet içi Eğitim	10	Okul Aile Birliği İşlemleri

### 4.3. Paydaş Analizi

Stratejik planlama ve kalite yönetiminin temel unsurlarından birisi katılımcılıktır. Stratejik planın sahiplenilmesi ve uygulamanın etkinliğini artırmak amacıyla il müdürlüğümüzün etkileşim içinde olduğu paydaşların görüşleri dikkate alınmıştır.

Paydaşlar, idarenin ürün ve hizmetleriyle ilgisi olan, idareden doğrudan veya dolaylı, olumlu ya da olumsuz yönde etkilenen veya idareyi etkileyen kişi, grup veya kurumlardır.



## 1- Paydaşların Tespiti

Paydaş Adı	İç Paydaş	Dış Paydaş
Tarsus Kaymakamlığı		√
İlçe Milli Eğitim Müdürlüğü İdare ve Personelleri		√
Öğretmenler	√	
Öğrenciler	√	
Veliler	√	
Okul Müdürlükleri	√	
RAM		√
Tarsus Belediyesi		√
Gençlik Hizmetleri ve Spor İl Müdürlüğü		√
Sağlık İl Müdürlüğü		√
Ail eve Sosyal Politikalar İl Müdürlüğü		√
Mahalle Muhtarlığı		√
Özel Eğitim ve Rehabilitasyon Merkezleri		√
Hayırseverler		√
Eğitim sendikaları		√
Medya		√
Emniyet Müdürlüğü		√

## 2- Paydaşların Önceliklendirilmesi

Paydaşların önceliklendirilmesinde paydaşların etki ve önem derecesi dikkate alınarak tespit edilmiştir. Paydaşların önceliklendirilmesi, etki ve önemlerinin tespit edilmesinde Paydaş Etki/Önem Matrisi tablosundan yararlanılmıştır.

Paydaş Adı	İç Paydaş	Dış Paydaş	Önem Derecesi	Etki Derecesi	Önceliği
Tarsus Kaymakamlığı		√	5	5	5
İlçe Milli Eğitim Müdürlüğü İdare ve Personelleri		√	5	5	5
Öğretmenler	√		5	5	5
Öğrenciler	√		5	5	5
Veliler	√		5	5	5
Okul Müdürlükleri	√		5	5	5
RAM		√	3	5	5
Tarsus Belediyesi		√	4	4	4
Gençlik Hizmetleri ve Spor İl Müdürlüğü		√	3	3	3
Sağlık İl Müdürlüğü		√	3	3	3
Ail eve Sosyal Politikalar İl Müdürlüğü		√	3	3	3
Mahalle Muhtarlığı		√	4	4	4
Özel Eğitim ve Rehabilitasyon Merkezleri		√	3	3	3
Hayırseverler		√	4	4	4
Eğitim sendikaları		√	3	3	3
Medya		√	2	2	2

Emniyet Müdürlüğü		√	4	4	4
Önem Derecesi: 1, 2, 3 gözet; 4,5 birlikte çalış					
Etki Derecesi: 1, 2, 3 İzle; 4, 5 bilgilendir					
Önceliği: 5=Tam; 4=Çok; 3=Orta; 2=Az; 1=Hiç					

### 3- Paydaş görüş ve önerilerinin alınması ve değerlendirilmesi

15 Temmuz Özel Eğitim Uygulama Okulu I. II. III. Kademe olarak öğrenci, öğretmen ve personellere “ Durum Tespit Çalışması “ anketlerini göndererek ilgili paydaşlarımızın Durum Tespit Çalışmasında yer almaları istenmiştir. Böylece 15 Temmuz Özel Eğitim Uygulama Okulu I. II. III. Kademe durum tespitinde bütün bağlı birimlerin ortak katılımı doğrultusunda paydaşlarımızın görüş ve beklentileri yapılan anketlerle tespit edilmiştir. Paydaş anketi okul çalışanlarına uygulanmıştır. Ankete 30 kişi katılmıştır.

3.1. Paydaşların Müdürlük Faaliyetlerinden Memnuniyet Düzeyi:

3.2. Öncelik Verilmesi Gerekli Görülen Faaliyet Alanları:

1. Eğitim - öğretim
2. Davranış değiştirme

3.3. Memnun Olunan Faaliyet Alanları:

1. Okulum temizliği
2. Okulun idaresinin yaklaşım şekli
3. Okulun öğretmenlerinin yaklaşım şekli

## 4.4. Kuruluş İçi Analiz

### 2.4.1 İnsan Kaynakları

Okullarda insan kaynaklarını, organizasyonel amaçlar doğrultusunda en verimli şekilde kullanmak; insan kaynağının iç ve dış gelişmelere uygun olarak etkin bir şekilde planlanmasını, geliştirilmesini ve değerlendirilmesini sağlamak kurumun verimliliği açısından büyük önem taşımaktadır.

Tablo 3: 15 Temmuz Özel Eğitim Uygulama Okulu Çalışanlarının Eğitim Düzeyi ve Cinsiyetine Göre Dağılım

	DOKTORA			YÜKSEK LİSANS			LİSANS			ÖNLİSANS			LİSE VE ALTI		
	E	K	T	E	K	T	E	K	T	E	K	T	E	K	T
Okul Müdürü	X	X	X	1	X	1	1	X	1	X	X	X	X	X	X
Müdür yardımcısı	X	X	X	X	X	X	2	X	2	X	X	X	X	X	X
Özel Eğitim Öğretmeni	X	X	X	2	1	3	3	5	8	X	X	X	X	X	X
Görsel Sanatlar Öğretmeni	X	X	X	X	X	X	X	1	1	X	X	X	X	X	X
Müzik Öğretmeni	X	X	X	X	X	X	X	1	1	X	X	X	X	X	X
Beden Eğitimi Öğretmeni	X	X	X	X	X	X	2	X	2	X	X	X	X	X	X
El Sanatları Öğretmeni	X	X	X	X	X	X	X	1	1	X	X	X	X	X	X
Rehberlik	X	X	X	X	X	X	1	X	1	X	X	X	X	X	X
Hemşire	X	X	X	X	X	X	X	1	1	X	X	X	X	X	X
İdari Personel	X	X	X	1	X	1	2	X	2	X	X	X	X	X	X
Yardımcı Personel	X	X	X	X	X	X	X	X	X	X	X	X	1	X	1
TOPLAM	X	X	X	4	1	5	11	9	18	X	X	X	1	X	1

### 2.4.2 Kurum Kültürü Analizi

Kültür, toplumsal gelişme süreci içinde oluşturulan bütün maddî ve manevî değerler ile bunları yapmada sonraki nesillere iletmede kullanılan insanın doğal ve toplumsal çevresine egemenliğinin ölçüsünü gösteren araçların bütünüdür.

Kurum kültürü, kurumun kendine özgü inanç ve değerlerinin, kişiliğinin olmasıdır. Bir topluluğun sahip olduğu ve paylaştığı yaşam biçimidir. Kurumda paylaşılan temel değerlerin ve inançların bütünüdür, Kurumun Ruhudur. Tüm çalışanlar tarafından paylaşılan alışkanlıklar, tutum ve davranış kalıplarından oluşur. Bir kurum içinde oluşmuş, paylaşılan ortak inançlar, değerler ve alışlagelmiş davranış kalıplarındır.

*Paydaş anketi analizlere göre kurumun Güçlü olduğu alanlar:*

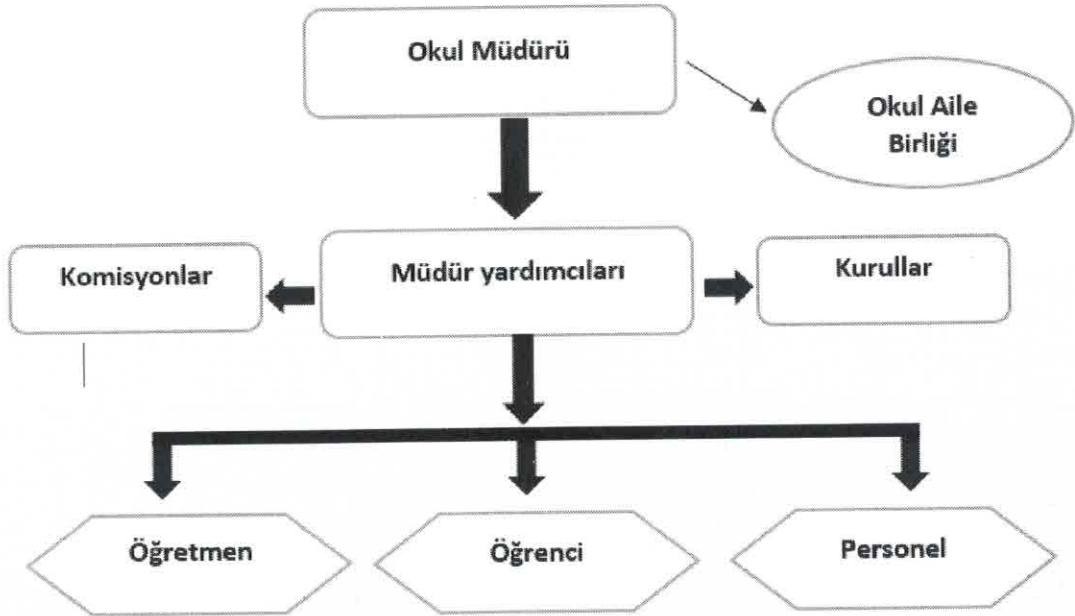
1. Okul iklimi
2. Personel arası yardımlaşma
3. Tecrübe aktarımı
4. Okul – Aile İşbirliği

5.

Paydaş analizi sonuçlarına göre geliştirilmeye açık alanlar:  
1. Okulun fiziki imkanından dolayı ortaya çıkan sorunlar

### 2.4.3 Teşkilat Yapısı

Şekil 1: 15 Temmuz Özel Eğitim Uygulama Okulu I. II. III. Kademe Teşkilat Şeması



## 2.4.4 Fiziki Kaynak Analizi

FİZİKİ KAYNAKLAR			
	Kullanım Alanı/Türü	Sayı	Kapasite Durumu Yeterli/Yetersiz
1	Derslikler	16	Yeterli
2	Kütüphane	0	Yetersiz

BİLGİ TEKNOLOJİLERİ KAYNAK DURUMU				
Bilgisayar	Yazıcı/Tarayıcı	Tablet	Etkileşimli Tahta	Çok Fonksiyonlu Yazıcı
5	2	0	0	1
ADSL	Projeksiyon	Televizyon	Uydu	Diğer
1	1	2	1	0

## 2.4.5 Teknoloji ve Bilişim Altyapı Analizi

Okul hizmetlerinin, yararlanıcılara daha hızlı ve etkili şekilde sunulması için güncel teknolojik araçlar etkin bir biçimde kullanılmaktadır. Bu kapsamda modüler bir yapıda kurgulanmış olan Millî Eğitim Bakanlığı Bilgi İşlem Sistemi (MEBBİS) ile kurumsal ve bireysel iş ve işlemlerin büyük bölümü yürütülmektedir. Aynı zamanda sistemde personel ve öğrencilerin bilgileri bulunmaktadır. e-Okul, Veli Bilgilendirme Sistemi gibi modüllere ulaşılarak çalışmalar yürütülmektedir. Müdürlüğümüz resmi yazışmaları elektronik ortamda Doküman Yönetim Sistemi (DYS) üzerinden yapılmaktadır.

## 2.5. GZFT (SWOT) Analizi

GZFT (SWOT) Analizi, bir planın geliştirilmesi veya bir sorunun çözümü amacıyla, bir kurumun veya durumun güçlü yanlarını belirleyerek bunları en uygun fırsatlarla eşleştiren, zayıf ve tehdit edici yönleri azaltmayı hedefleyen sistematik bir planlama (stratejik planlama) aracıdır.

Kurumsal strateji ve konumlanma açısından başvurulmuş bir yöntem olan SWOT analizi, ilk başta ifade edildiği gibi, firma, kurum, örgüt vs. gibi bir organizasyonun iç-dış durumunun etraflıca incelenip değerlendirildiği bir analiz uygulamasıdır.

GZFT analizine stratejik planlama ekibi üyeleriyle "Beyin Fırtınası" tekniği kullanılarak tespit edilmeye çalışılmıştır. Bunun yanında iç ve dış paydaşlara yönelik yapılan anket sonuçlarından da yararlanarak sonuçlar GZFT analizine dâhil edilmiştir.

### GÜÇLÜ YÖNLER

- |   |                            |
|---|----------------------------|
| 1 | Okul iklimi                |
| 2 | Personel arası yardımlaşma |
| 3 | Tecrübe aktarımı           |
| 4 | Okul – Aile İş birliği     |

### ZAYIF YÖNLER

- |   |  |
|---|--|
| 1 | Binanın olmamasından dolayı fiziki imkan sorunu yaşanmaktadır. |
|---|--|

### FIRSATLAR

- |   |                             |
|---|-----------------------------|
| 1 | Kermesler                   |
| 2 | Yardım ve hayır kuruluşları |

### TEHDİTLER

- |   |  |
|---|--|
| 1 | Öğrencilerin sağlık durumları                    |
| 2 | Otizm okulu olmasından kaynaklı dönemsel krizler |
| 3 | Okulun fiziki çevresi                            |

## 2.6. Tespitler ve İhtiyaçlar

Tespitler ve ihtiyaçlar analizi ile GZFT analizi sonucunda ortaya çıkan sonuçlara göre planın geleceğe yönelim bölümü ile ilişkilendirilmiş ve buradan hareketle hedef, gösterge ve eylemlerin belirlenmesi sağlanmıştır.

Gelişim ve sorun alanları ayırımında eğitim ve öğretim faaliyetlerine ilişkin üç temel tema olan Eğitime Erişim, Eğitimde Kalite ve kurumsal Kapasite kullanılmıştır. Eğitime erişim, öğrencinin eğitim faaliyetine erişmesi ve tamamlamasına ilişkin süreçleri; Eğitimde kalite, sosyal ve bilişsel gelişimi olmak üzere eğitim ve öğretim sürecinin hayata hazırlama evresini; Kurumsal kapasite ise kurumsal yapı, kurum kültürü, donanım, bina gibi eğitim ve öğretim sürecine destek mahiyetinde olan kapasiteyi belirtmektedir.

# Bölüm 3

## 1. GELECEĞE BAKIŞ

### 3.1. Misyon, Vizyon ve Temel değerler

Okul Müdürlüğümüzün Misyon, vizyon, temel ilke ve değerlerinin oluşturulması kapsamında öğretmenlerimiz, öğrencilerimiz, velilerimiz, çalışanlarımız ve diğer paydaşlarımızdan alınan görüşler, sonucunda stratejik plan hazırlama ekibi tarafından oluşturulan Misyon, Vizyon, Temel Değerler; Okulumuz üst kuruluna sunulmuş ve üst kurul tarafından onaylanmıştır.

### 3.2. MİSYON[SA1]

*Genel eğitim programından yararlanamayan, zorunlu öğrenim çağındaki orta ve ağır ve orta düzeydeki otizmli öğrencilerimizin, öz bakım ve temel yaşam becerileri ile işlevsel akademik becerilerini geliştirerek topluma uyumlarını sağlamak için çalışıyoruz. Öğrencilerimize velilerimize ve çevremize bilimsel gelişmeleri takip ederek zamanında, doğru, güvenilir, ahlaki değerlere uygun, insan haklarına saygılı, yeniliklere açık, modern bilgi ve iletişim yöntemleri ile özel eğitim hizmeti sunmak.*

### 3.3. VİZYON[SA2]

*Özel eğitimin gerektirdiği her alanda şartlara uygun eğitim veren, yaşamlarını bağımsız olarak idame ettirebilen öğrenci ve mezunlarıyla özel eğitimde fark yaratmış, bölgesinde model alınan bir kurum. Özel eğitime gereksinim duyan öğrencilerimizin eğitimini, disiplinler arası yaklaşım benimsenerek geliştirmek, bireysel farklılıkları dikkate alınarak hazırlanmış planlar çerçevesinde, öğrencilerin var olan potansiyelini ortaya çıkararak geliştirmek.*

### 3.4. TEMEL DEĞERLER[SA3]

- 1) *Atatürk ilke ve inkılâpları doğrultusunda çalışmalarımızı yaparız,*
- 2) *Cumhuriyete ve demokratik değerlere bağlıyız,*
- 3) *Türk millî eğitiminin genel amaç ve temel ilkeleri rehberliğinde başarılı olacağımıza inanırız,*
- 4) *Okumuzdaki tüm çalışanları, öğrencileri ve velileri mutlu kılma ve onları topluma kazandırma azim ve kararlılığında çalışırız,*
- 5) *Okulumuzda objektiflik ve eşitlik esastır.,*
- 6) *Saygı gösteririz.*
- 7) *Duygu ve düşüncelerine değer veririz,*
- 8) *Okulumuzdaki çalışmalarda etkililik ve verimliliğin, ekip çalışmalarıyla artacağına inanırız ve ekip çalışmalarına gereken önemi gösteririz,*
- 9) *Okulumuzdaki çalışmaların bilimsel veriler doğrultusunda ve mevzuatına uygun olarak gerçekleştirildiğinde başarı sağlanacağına inanırız,*
- 10) *Görev dağılımı ve hizmet sunumunda herkesi eşit gözetir ve çalışanın kuruma katkısını tanıyıp takdir ederiz,*
- 11) *Çalışanlarımızın okulumuzun değerli bir ferdi olduğunu, burada çalışmaktan gurur duymasını ve mutlu olmasını sağlarız;*
- 12) *Çalışanlar arasında dayanışma ve işbirliğinin en üst düzeyde gerçekleşmesini sağlarız,*
- 13) *Toplumsal sorumluluk bilincinde çalışmalarımızı yaparız,*
- 14) *Katılımcı, hoşgörülü, yapıcıyız,*
- 15) *Hayat boyu öğrenmeyi yaşam tarzı haline getirmeye çalışırız,*
- 16) *Çevreyi ve doğayı koruruz,*
- 17) *İnançlara, farklılıklara saygı duyarız, ayrıştırıcı değil birleştirici olmaktan yanayız*
- 18) *Kültürel değerlerimize sahip çıkarız,*
- 19) *Akılcılık ve bilimsellik ilkelerine önem veririz*
- 20) *Çalışanlarımızın ve öğrencilerimizin beden ve ruh sağlığını korumaya çalışırız.*
- 21) *Şeffaflık ilkesine bağlıyız.*
- 22) *Ülkemizin geleceğinden sorumlu olduğumuza inanırız.*
- 23) *Sağlıklı bir çalışma ortamının önemine inanırız.*



- 24) *Okulumuzdaki çalışanları tanır, yeteneklerini geliştirir, fikirlerine değer veririz.*
- 25) *Okulumuzun Her işimiz önemlidir, ihmal edilemez.*
- 26) *İnsanları suçlamaz, süreçleri sorgularız.*
- 27) *Öğrenci, veli ve beldemizin beklentileri yönünde bir gelişimi tercih ederiz*
- 28) *Eğitime verilen her türlü emeğin kutsal olduğu inancındayız*
- 29) *Çalışmalarda fırsat eşitliliğini önemsiyoruz*
- 30) *Ar-Ge çalışmalarına önem vermekteyiz*
- 31) *Yenilikçi, değişmelere uyumlu, sorumluluk sahibi, hoşgörülü, güvenilir, dürüst, paylaşımcı, katılımcı, eleştiriye açık olma önemsedığımız değerlerdir*
- 32) *Bilgiyi toplum yararına kullanmak ve yeni bilgilere ulaşmak için bilimsel ve teknolojik gelişmeleri takip etmeye çalışırız*
- 33) *İşbirliği ve takım çalışmasının önemine ve gereğine inanırız.*
- 34) *Kurumsal aidiyet duygusuna sahibiz.*
- 35) *Karşılaşılan problemlerin çözümünde alternatif yollar olduğuna inanırız.*
- 36) *Öz disiplin, biz bilinci, sağlıklı iletişim, dayanışma - yardımlaşma, demokratik yaklaşım tüm eğitim faaliyetlerinde esas alınır.*
- 37) *Planlı çalışır ve gerçekçi hareket ederiz.*
- 38) *Hata olmadan önlemeye yönelik olma eğilimindeyiz.*
- 39) *Manevi değerlerimiz her platformda önceliğimizdir.*
- 40) *Performansın veri sonuçlarına dayalı olarak belirlenmesine önem veririz.*
- 41) *Doğaya ve çevreye duyarlıyız.*
- 42) *Görevlerimizi yerine getirirken objektiflik ilkesini uygularız.*
- 43) *Biz, sürekli olarak yeni öğrenme biçimlerine, kendimizi adapte edecek beceriler geliştiririz.*
- 44) *Kurumun başarısı da başarısızlığı da bizim sorumluluğumuzdadır.*
- 45) *En iyi olmak için çalışırız.*
- 46) *Okulumuzda yapılan çalışmaların ülkemize ve insanlığa katkı getireceğine inanırız.*
- 47) *Estetik duygumuzu-görüşümüzü geliştirerek bunu yaşamımıza yansıtırız.*
- 48) *Kendi toplumsal değerlerimizin evrensel değerler içindeki önemini görüp bu değerlerin gelişimi konusunda mücadele ederiz.*

# Bölüm 4

## Amaç, Hedef ve Göstergeler

EĞİTİM ÖĞRETİME ERİŞİM VE KATILIM							
<b>AMAÇ 1:</b>	Öğrencilerin eğitim ve öğretime etkin katılımlarıyla süreci tamamlamalarını sağlamak.						
<b>HEDEF 1.1.</b>	Öğrencilerin okula erişim, devam ve okulu tamamlama oranları artırılacaktır.						
PERFORMANS GÖSTERGESİ	Hedefe Etkisi	Mevcut	HEDEF				
		2023	2024	2025	2026	2027	2028
PG1.1. İl-ilçe özel eğitim hizmetleri kurulu tarafından yerleştirilme kararı verilen öğrencilerin kayıt yaptıırma oranı (%)	35	85	85	90	90	95	95
PG1.2. Bir eğitim ve öğretim yılında bir dönem okula devam etmeyen öğrenci oranı (%)	35	15	10	10	5	5	5
PG1.3. Sağlık sorunları ve diğer nedenlerle okula devam edemeyen öğrencilerin uygun eğitim ortamlarına yönlendirilme oranı (%)	30	85	85	90	90	95	95
<b>Koordinatör Birim</b>	Okul müdür/ Müdür yardımcısı						
<b>İş birliği yapılacak birimler</b>	Branş Öğretmenleri, Rehber öğretmenleri, Okul aile birliği						
<b>Riskler</b>	- İhtiyaçların karşılanmasına yönelik mali kaynakların yetersiz kalması - Öğrencilerin okula devamının sağlanması hususunda okul-aile iş birliğinin yetersiz kalması - Öğrenme kayıplarının telafi edilmesi amacıyla düzenlenen mekanizmaların yetersiz kalması						
<b>Stratejiler</b>	S1. İl-ilçe özel eğitim hizmetleri kurulu tarafından yerleştirilme kararı verilen öğrencilerden kayıt yaptıırmayanlar tespit edilerek önlemeye yönelik tedbirler alınacaktır. S2. Öğrencilerin devamsızlık nedenlerine yönelik okul, öğrenci ve veli iş birliğiyle bu nedenleri ortadan kaldıracak çalışmalar yürütülecektir. S3. Okul ortamı; öğrencilerin öğrenme motivasyonunu geliştirecek şekilde bilimsel, sosyal, kültürel, sanatsal ve sportif imkanları artırılacaktır. S4. Öğrencilerin uygun eğitim ortamlarına yönlendirilmesi amacıyla yeniden eğitsel değerlendirme ve tanılama yapılması için Rehberlik ve Araştırma Merkezi'ne (RAM) yönlendirme yapılacaktır. S5. Okula yeni başlayan öğrencilere oryantasyon eğitimiyle okulun yapısı ve imkanları tanıtılarak uyumları sağlanacaktır.						
<b>Maliyet Tahmini</b>	790.000TL						

<b>Tespitler</b>	- Ailelerin eğitime ilişkin farkındalık düzeyinin yeterince yüksek olmaması - Devamsızlığın önlenmesi ve öğrenme kayıplarının giderilmesi için etkili rehberlik yapılmaması
<b>İhtiyaçlar</b>	- Aile eğitimlerine devam edilmesi - Eğitimin paydaşları ile iş birliklerinin artırılması

EĞİTİM ÖĞRETİME ERİŞİM VE KATILIM							
<b>AMAÇ 1:</b>	Öğrencilerin eğitim ve öğretime etkin katılımlarıyla süreci tamamlamalarını sağlamak.						
<b>HEDEF 1.2.</b>	Öğrencilerin ders dışı etkinliklere katılımları artırılabacaktır.						
PERFORMANS GÖSTERGESİ	Hedefe Etkisi	Mevcut	HEDEF				
		2023	2024	2025	2026	2027	2028
PG1.2.1 Bir eğitim ve öğretim yılında sosyal, kültürel, sanatsal ve sportif alanlarda faaliyetlere katılan öğrenci oranı (%)	30	85	85	90	90	95	95
PG1.2.2 Bir eğitim ve öğretim yılında bir dönem okula devam etmeyen öğrenci oranı (%)	35	15	10	10	5	5	5
PG1.2.3 Sağlık sorunları ve diğer nedenlerle okula devam edemeyen öğrencilerin uygun eğitim ortamlarına yönlendirilme oranı (%)	35	85	85	90	90	95	95
<b>Koordinatör Birim</b>	Okul müdür/ Müdür yardımcısı						
<b>İş birliği yapılacak birimler</b>	Branş Öğretmenleri, Rehber öğretmenleri, Okul aile birliği						
<b>Riskler</b>	- İhtiyaçların karşılanmasına yönelik mali kaynakların yetersiz kalması - Öğrencilerin okula devamlarının sağlanması hususunda okul-aile iş birliğinin yetersiz kalması - Öğrenme kayıplarının telafi edilmesi amacıyla düzenlenen mekanizmaların yetersiz kalması						
<b>Stratejiler</b>	S1. Sosyal, kültürel, sanatsal ve sportif alanlarda kurum içi ve kurum dışı düzenlenen faaliyetler artırılabacaktır. S2. Okul içinde öğrencilerin gelişimlerini destekleyecek yarışmalar, etkinlikler vb. düzenlenerek öğrencilerin ödüllendirilmesi sağlanacaktır. S3. Öğrencilerin yerel, ulusal ve uluslararası etkinliklere (proje, yarışma vb.) katılımları teşvik edilecektir. S4. Öğrenciler için sosyal, kültürel, sanatsal ve sportif faaliyetler düzenlenmesi için kurum, kuruluş, sivil toplum kuruluşları vb. ile iş birliği yapılacaktır.						
<b>Maliyet Tahmini</b>	790.000TL						
<b>Tespitler</b>	- Ailelerin eğitime ilişkin farkındalık düzeyinin yeterince yüksek olmaması						

	- Devamsızlığın önlenmesi ve öğrenme kayıplarının giderilmesi için etkili rehberlik yapılmaması
<b>İhtiyaçlar</b>	- Aile eğitimlerine devam edilmesi -Eğitimin paydaşları ile iş birliklerinin artırılması

EĞİTİM ÖĞRETİMDE KALİTE								
<b>AMAÇ 2</b>	Öğrencilerin tüm gelişim alanlarındaki özellikleri ve eğitim ihtiyaçları ile akademik yeterliklerini artırmak.							
<b>HEDEF 2.1</b>	Öğrencilerin akademik düzeylerinin artırılmasına yönelik çalışmalar yürütülecektir							
PERFORMANS GÖSTERGESİ			Mevcut		HEDEF			
			2023	2024	2025	2026	2027	2028
PG1.2.1. Okuma yazma becerisi kazanan öğrenci oranı sayısı/oranı (%)	Sayı	20	3	4	5	8	9	10
	Oran	20	10	12	15	20	25	25
PG1.2.2. Temel matematik becerisi kazanan öğrenci oranı sayısı/oranı (%)	Sayı	15	7	9	12	15	17	20
	Oran	15	15	20	25	26	29	33
<b>Koordinatör Birim</b>	Okul Müdürlüğü							
<b>İş birliği yapılacak birimler</b>	Okul idaresi, okul öğretmenleri ve rehberlik servisi							
<b>Riskler</b>	Çevresel faktörler							
<b>Stratejiler</b>	S1. Öğrencilerin genel derslerdeki kazanım eksiklikleri tespit edilerek tamamlayıcı eğitim faaliyetleri yapılacaktır. S2. Uzaktan eğitim videoları aracılığıyla öğrencilerin tamamlayıcı ve destekleyici eğitim almaları sağlanacaktır."							
<b>Maliyet Tahmini</b>	35.000TL							
<b>Tespitler</b>	Kamu idarelerinin özel eğitime bakış açılarının geliştirilmesi gerekmektedir.							
<b>İhtiyaçlar</b>	Mali destek.							

**EĞİTİM ÖĞRETİMDE KALİTE****AMAÇ 3**

Öğrencilerin gelişimlerini bir bütün olarak desteklenmesini, ilgi, yetenek, değer, tutum ve kişilik özelliklerini keşfetmesini sağlamak.

**HEDEF 3.1**

Öğrencilerin bir bütün olarak gelişimlerini desteklemek amacıyla koruyucu ve önleyici çalışmalar yürütülecektir.

PERFORMANS GÖSTERGESİ			Mevcut	HEDEF				
			2023	2024	2025	2026	2027	2028
PG3.1.1. Öğrenci görüşme/gözlem sayısı	Sayı	25	10	15	25	35	40	45
	Oran		85	85	90	90	95	95
PG1.2.2. Veli görüşme sayısı	Sayı	25	15	25	30	35	40	45
	Oran		85	85	90	90	95	95
PG1.2.3. Öğretmen görüşme sayısı	Sayı	25	10	20	30	30	40	50
	Oran		85	85	90	90	95	95
PG1.2.4. Düzenlenen etkinlik sayısı	Sayı	25	10	12	13	15	16	17
	Oran		85	85	90	90	95	95
<b>Koordinatör Birim</b>	Okul Müdürlüğü							
<b>İş birliği yapılacak birimler</b>	Okul idaresi, okul öğretmenleri ve rehberlik servisi							
<b>Riskler</b>	Çevresel faktörler							
<b>Stratejiler</b>	S1. Öğrencilerin genel derslerdeki kazanım eksiklikleri tespit edilerek tamamlayıcı eğitim faaliyetleri yapılacaktır. S2. Uzaktan eğitim videoları aracılığıyla öğrencilerin tamamlayıcı ve destekleyici eğitim almaları sağlanacaktır."							
<b>Maliyet Tahmini</b>	35.000TL							
<b>Tespitler</b>	Kamu idarelerinin özel eğitime bakış açılarının geliştirilmesi gerekmektedir.							
<b>İhtiyaçlar</b>	Mali destek.							

KURUMSAL KAPASİTE							
<b>AMAÇ 4</b>	Yönetici, öğretmen ve diğer personelin bilgi, beceri ve mesleki yeterliliklerini geliştirmeleri için eğitim almaları sağlanacaktır.						
<b>HEDEF 4.1</b>	Okuldaki diğer personelin özel eğitim alanında bilgi ve farkındalıklarının artırılmasına yönelik çalışmalar yapılacaktır.						
PERFORMANS GÖSTERGESİ	Hedefe Etkisi	Mevcut	HEDEF				
		2023	2024	2025	2026	2027	2028
PG 4.1.1 Verilen eğitim sayısı	10	15	18	22	25	27	30
PG 4.1.2 Eğitime katılan personel sayısı	10	10	11	12	15	16	19
<b>Koordinatör Birim</b>	Okul İdaresi						
<b>İş birliği yapılacak birimler</b>	Okul İdaresi ve rehberlik servisi						
<b>Riskler</b>	Çocukların otizm tanısı olması nedeniyle ortaya çıkabilecek krizler ve ataklar.						
<b>Stratejiler</b>	S1.Eğitimlerin düzenlenmesine ilişkin ilgili kurum ve kuruluşlarla iş birliği yapılacaktır.						
<b>Maliyet Tahmini</b>	175.000TL						
<b>Tespitler</b>	Öğrencilerin otizmli olması nedeniyle genel anlamda faaliyetlerin kısıtlılığı.						
<b>İhtiyaçlar</b>	Kişisel koruyucu donanım.						

KURUMSAL KAPASİTE							
<b>AMAÇ 4</b>	Yönetici, öğretmen ve diğer personelin bilgi, beceri ve mesleki yeterliliklerini geliştirmeleri için eğitim almaları sağlanacaktır.						
<b>HEDEF 4.2</b>	Ailelere yönelik bilgi, beceri ve tutumların geliştirilmesine yönelik çalışmalar yapılacaktır.						
PERFORMANS GÖSTERGESİ	Hedefe Etkisi	Mevcut	HEDEF				
		2023	2024	2025	2026	2027	2028
PG 4.1.1 Düzenlenen eğitim sayısı	30	15	18	22	25	27	30
PG 4.1.2 Eğitime katılan kişi sayısı	30	10	11	12	15	16	19
<b>Koordinatör Birim</b>	Okul İdaresi						
<b>İş birliği yapılacak birimler</b>	Okul İdaresi ve rehberlik servisi						
<b>Riskler</b>	Çocukların otizm tanısı olması nedeniyle ortaya çıkabilecek krizler ve ataklar.						
<b>Stratejiler</b>	S1. Eğitimlerin düzenlenmesine ilişkin ilgili kurum ve kuruluşlarla iş birliği yapılacaktır.						
<b>Maliyet Tahmini</b>	20.000TL						

<b>Tespitler</b>	Öğrencilerin otizmli olması nedeniyle genel anlamda faaliyetlerin kısıtlılığı.
<b>İhtiyaçlar</b>	Konferans salonu.

KURUMSAL KAPASİTE							
<b>AMAÇ 4</b>	Yönetici, öğretmen ve diğer personelin bilgi, beceri ve mesleki yeterliliklerini geliştirmeleri için eğitim almaları sağlanacaktır.						
<b>HEDEF 4.3</b>	Okuldaki diğer personelin özel eğitim alanında bilgi ve farkındalıklarının artırılmasına yönelik çalışmalar yapılacaktır.						
PERFORMANS GÖSTERGESİ	Hedefe Etkisi	Mevcut	HEDEF				
		2023	2024	2025	2026	2027	2028
PG 4.3.1 Verilen eğitim sayısı	10	15	18	22	25	27	30
PG 4.3.2 Eğitime katılan personel sayısı	10	10	11	12	15	16	19
<b>Koordinatör Birim</b>	Okul İdaresi						
<b>İş birliği yapılacak birimler</b>	Okul İdaresi ve rehberlik servisi						
<b>Riskler</b>	Çocukların otizm tanısı olması nedeniyle ortaya çıkabilecek krizler ve ataklar.						
<b>Stratejiler</b>	S1.Eğitimlerin düzenlenmesine ilişkin ilgili kurum ve kuruluşlarla iş birliği yapılacaktır.						
<b>Maliyet Tahmini</b>	175.000TL						
<b>Tespitler</b>	Öğrencilerin otizmli olması nedeniyle genel anlamda faaliyetlerin kısıtlılığı.						
<b>İhtiyaçlar</b>	Kişisel koruyucu donanım.						

KURUMSAL KAPASİTE							
<b>AMAÇ 5</b>	Okul ve kurumların eğitim ve öğretime katılımını arttırmak amacıyla bölgesel (yerel), ulusal ve uluslararası proje, araştırma, yarışma ve etkinliklere katılımı artırılacaktır.						
<b>HEDEF 1</b>	Okulların bölgesel (yerel), ulusal ve uluslararası proje, yarışma ve etkinliklere katılımı artırılacaktır.						
PERFORMANS GÖSTERGESİ	Hedefe Etkisi	Mevcut	HEDEF				
		2023	2024	2025	2026	2027	2028
PG5.1.1 Hazırlanan ve başvuru yapılan proje sayısı	25	1	4	5	6	6	7
PG5.1.2 Onay alan proje sayısı	25	0	1	1	2	3	5

PG5.1.3 Proje eğitimine katılan personel sayısı	25	1	3	3	5	6	6
PG5.1.4 Katılım sağlanan yarışma ve etkinlik sayısı	25	1	5	6	7	8	9
<b>Koordinatör Birim</b>	Okul İdaresi						
<b>İş birliği yapılacak birimler</b>	Tarsus Üniversitesi, Tarsus Belediyesi, Tarsus İlçe Milli Eğitim Müdürlüğü						
<b>Riskler</b>	Öğrencilerin sağlık raporlarına bağlı olarak tanı aldıkları spektrum.						
<b>Stratejiler</b>	S1. Okullarda görev yapan personelin proje hazırlama konusundaki yeterlilikleri artırılabilecektir.						
<b>Maliyet Tahmini</b>	2000000						
<b>Tespitler</b>	Kadrolu personelin az olması ve okuldaki personelin sürekli sirkülasyona uğraması.						
<b>İhtiyaçlar</b>	Bina.						

KURUMSAL KAPASİTE							
<b>AMAÇ 6</b>	Okulun amaçlarına ulaşmasını sağlayacak kurumsal imkân ve yetkinlikler verimli ve sürdürülebilir bir şekilde geliştirilecektir.						
<b>HEDEF 6.1</b>	Eğitim ve öğretimin sağlıklı ve güvenli bir ortamda gerçekleştirilmesi için okul sağlığı ve güvenliği geliştirilecektir.						
PERFORMANS GÖSTERGESİ	Hedefe Etkisi	Mevcut	HEDEF				
		2023	2024	2025	2026	2027	2028
PG6.1.1 Okulda yaşanan kaza sayısı	30	0	0	0	0	0	0
PG6.1.2 Bağımlılıkla mücadele ile ilgili konularda eğitim alan öğrenci ve öğretmen sayısı	20	1	2	10	15	20	30
PG6.1.3 Akran zorbalığı ve siber zorbalıkla ilgili konularda eğitim alan öğrenci ve öğretmen sayısı	30	2	3	4	5	10	20
PG6.1.4 Sağlıklı beslenme ve obezite ile ilgili konularda verilen eğitim alan öğrenci ve öğretmen sayısı	30	3	5	20	25	30	30
PG6.1.5 Hijyen, gıda güvenliği, bulaşıcı hastalıklar ile ilgili konularda verilen eğitim alan öğrenci ve öğretmen sayısı	30	2	2	7	10	15	20
PG6.1.6 Sivil savunma eğitimlerine katılan öğrenci ve öğretmen sayısı (kırılım yapılacak)	20	2	5	7	8	10	25



PG6.1.6 Afet ve acil durum tatbikat sayısı	30	2	3	4	5	5	5
<b>Koordinatör Birim</b>	Okul İdaresi						
<b>İş birliği yapılacak birimler</b>	Tarsus Üniversitesi, Tarsus Belediyesi, Tarsus İlçe Milli Eğitim Müdürlüğü						
<b>Riskler</b>	Öğrencilerin sağlık raporlarına bağlı olarak tanı aldıkları spektrum.						
<b>Stratejiler</b>	S1. Okullarda görev yapan personelin proje hazırlama konusundaki yeterlilikleri artırılabacaktır.						
<b>Maliyet Tahmini</b>	2000000						
<b>Tespitler</b>	Kadrolu personelin az olması ve okuldaki personelin sürekli sirkülasyona uğraması.						
<b>İhtiyaçlar</b>	Bina.						

# Bölüm 5

## İzleme ve Değerlendirme

Okulumuz Stratejik Planı izleme ve değerlendirme çalışmalarında 5 yıllık Stratejik Planın izlenmesi ve 1 yıllık gelişim planının izlenmesi olarak ikili bir ayrıma gidilecektir.

Stratejik planın izlenmesinde 6 aylık dönemlerde izleme yapılacak denetim birimleri, il millî eğitim müdürlüğü ve Bakanlık denetim ve kontrollerine hazır halde tutulacaktır.

Yıllık planın uygulanmasında yürütme ekipleri ve eylem sorumlularıyla aylık ilerleme toplantıları yapılacaktır. Toplantıda bir önceki ayda yapılanlar ve bir sonraki ayda yapılacaklar görüşülüp karara bağlanacaktır.

2024-2028 yıllara göre faaliyet raporları (Haziran-Temmuz) hazırlanarak Milli Eğitim Müdürlüğü Ar-Ge birimi Stratejik planlama ekibine gönderilmek üzere hazır tutulacaktır.

## İMZA SİRKÜSÜ

Öğretmenler


SIRA	EKİP ADI	UNVANI	İMZA
1	İSMAİL FİDANOĞLU	ÖĞRETMEN	
2	GÜRSEL AKBAŞ	ÖĞRETMEN	
3	CUMALİ KAYHAN	ÖĞRETMEN	
4	EMEL DEMİR TATLIPAYAM	ÖĞRETMEN	
5	MEHMET OBUT	ÖĞRETMEN	
6	İSKENDER AVCI	ÖĞRETMEN	
7	FATMA BEYCE	ÖĞRETMEN	
8	FATMA ÇELİK	ÖĞRETMEN	
9	RABİA OĞUZ	ÖĞRETMEN	
10	NİYAZİ KARAMAN	ÖĞRETMEN	
11	MEHMET ABDULLAH KINIKLI	ÖĞRETMEN	
12	MEHMET KARA	ÖĞRETMEN	
13	ŞEYMA KÖK KISMETLİ	ÖĞRETMEN	
14	AYSEL BALPETEK	ÖĞRETMEN	
15	ESVET FİDANOĞLU	ÖĞRETMEN	
16	MUSTAFA POLAT	ÖĞRETMEN	
17	TUĞBA KASIM	ÖĞRETMEN	
18	AYŞE EKTİ	ÖĞRETMEN	
19	NİLGÜN EKİNCİ	ÖĞRETMEN	
20	BENAY ANBAROĞLU	ÖĞRETMEN	
21	ZÜLFİYE YAĞMUR	ÖĞRETMEN	
22	İSA AKKIŞ	ÖĞRETMEN	
23	LEVENT GÜÇLÜ	ÖĞRETMEN	
24	AGİT ABLAK	ÖĞRETMEN	
25	ÇAĞATAY DEMİR	ÖĞRETMEN	
26	EZGİ ÇAM	ÖĞRETMEN	
27	FATMA AKAY	ÖĞRETMEN	

28	DİLEK SOBACI	ÖĞRETMEN	
29	YURDANUR ŞİMŞEK	ÖĞRETMEN	
30	BESİME GÜNER	ÖĞRETMEN	
31	MELTEM ÇAKIR	ÖĞRETMEN	
32	SALİM ÖZDESTİCİ	ÖĞRETMEN	
33	GÜLCAN KARA ÖZ	ÖĞRETMEN	
34	SEMRA AKTAN	ÖĞRETMEN	
35	AYŞE TOPAKTAŞ	ÖĞRETMEN	
36	HATİCE ÖZGÜL	ÖĞRETMEN	
37	BURCU PAYASLI	ÖĞRETMEN	

Müdür Yardımcıları

SIRA	EKİP ADI	UNVANI	İMZA
1	KADİR SARUHAN	MÜDÜR YARDIMCISI	
2	EMRE CAN BOZOĞLAN	MÜDÜR YARDIMCISI	

Okul Müdürü

SIRA	EKİP ADI	UNVANI	İMZA
1	AZEM FİLİKÇİ	OKUL MÜDÜRÜ	

Şube Müdürü  
Tarsus İlçe Milli Eğitim  
Şimza Doğru

Mühür

